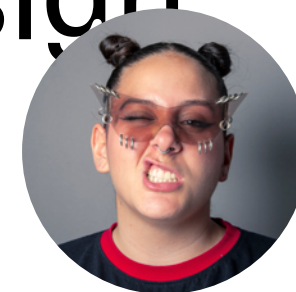


Bien-venue PPA & D



Passerelle
propédeutique
art & design



PPA&D

→ Attestation
1 an

~ 1'800 heures

Passerelle propédeutique art & design

La passerelle propédeutique art & design prépare les titulaires d'un diplôme du secondaire II (maturité, bac, etc.) à l'**accès** à une Haute école de Suisse occidentale dans les domaines des arts visuels et du design.

Ce cursus de **pratique professionnelle artistique** d'une année - en école à temps plein - débouche sur une attestation permettant de se présenter, entre autres, au concours d'entrée à la HEAD - Genève.

Il s'agit d'une **formation accélérée** qui remplace 4 ans de CFC et qui dure concrètement 6 mois jusqu'au concours d'entrée à la HEAD.

Passerelle propédeutique art & design



PPA&D

→ Attestation
1 an

Pré-spécialisation *Arts visuels*

- Arts visuels (+ Cinéma)

*Non-obligatoire pour se présenter à la HEAD,
conseillé en fonction du parcours.*

***Possibilité de s'inscrire aux deux concours et
de se désister à celui de la passerelle propédeutique
en cas de réussite de celui de la HEAD.***

Pré-spécialisations *Design*

- Architecture d'intérieur
- Communication visuelle (+ Illustration)
- Design mode
- Design produit / bijou et accessoire

Obligatoire pour se présenter à la HEAD.

PPA&D

→ Attestation
1 an

Objectifs

- Proposer une formation accélérée dans la **pré-spécialisation** choisie.
- Cultiver la **créativité**, le goût de l'**expérimentation** et de l'**exploration**.
- Développer la curiosité, la culture personnelle, les **capacités critiques** et l'**expression orale**.
- Aider à la **préparation** d'un portfolio et d'un entretien oral pour les concours d'entrée en HES.
- Accompagner dans la réussite d'un ou plusieurs **concours** et la poursuite d'études dans une HES d'art et de design en Suisse et en Europe.

PPA&D

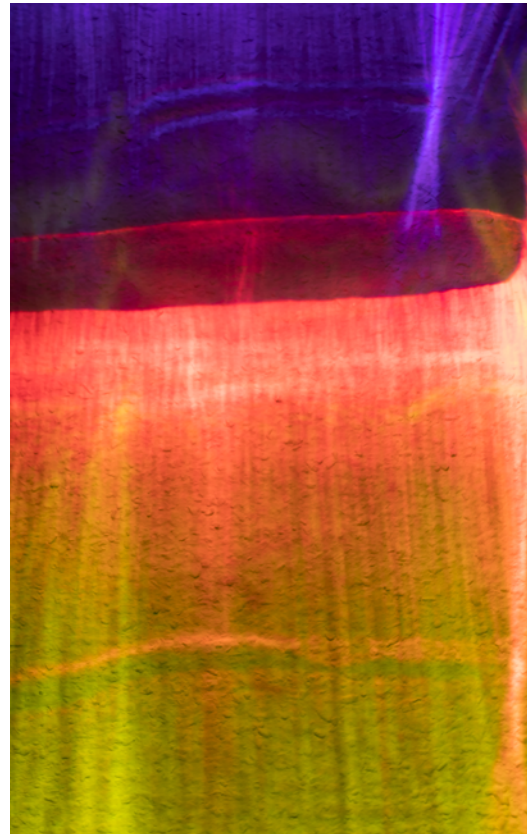
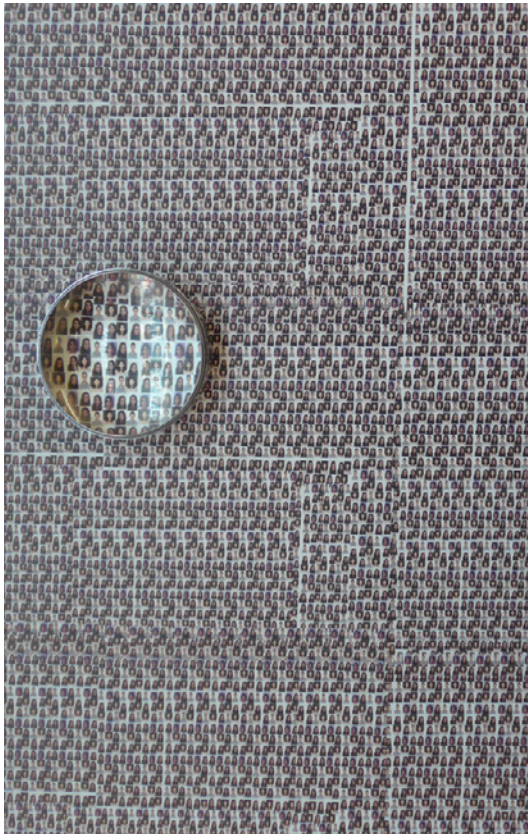
→ Attestation
1 an

Aptitudes recherchées

- Intérêt pour les arts et le design
- Engagement
- Ouverture d'esprit
- Esprit critique
- Capacité à réfléchir et à penser « outside the box »
- Plaisir à entreprendre, creuser, remettre en question
- Curiosité
- Potentiel créatif
- Capacité à suivre une formation accélérée
- Bonne organisation
- Proactivité
- Plaisir au travail collectif et collaboratif

PPA&D

→ Arts visuels (+ Cinéma)



PPA&D

→ Arts visuels (+ Cinéma)

La formation en Arts visuels permet:

- une approche **pratique** (expérimentation de gestes, médiums, réalisations) et **théorique** (lectures, recherches, visionnages);
- le développement de la **réflexion personnelle**;
- l'inscription du travail dans des **questions contemporaines** approfondies par la recherche;
- la précision des enjeux du travail et la mise en place d'une **démarche autonome**;
- l'acquisition de **repères historiques** de l'art du XX^e et XXI^e siècle, ainsi que des connaissances sur les œuvres et concepts contemporains.

PPA&D

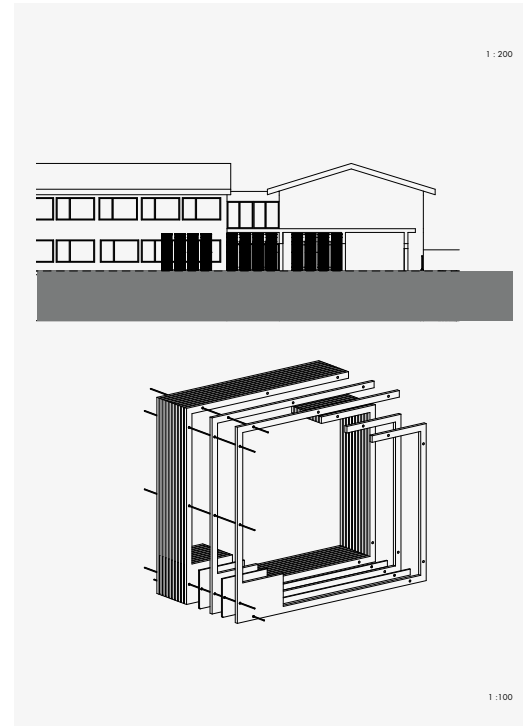
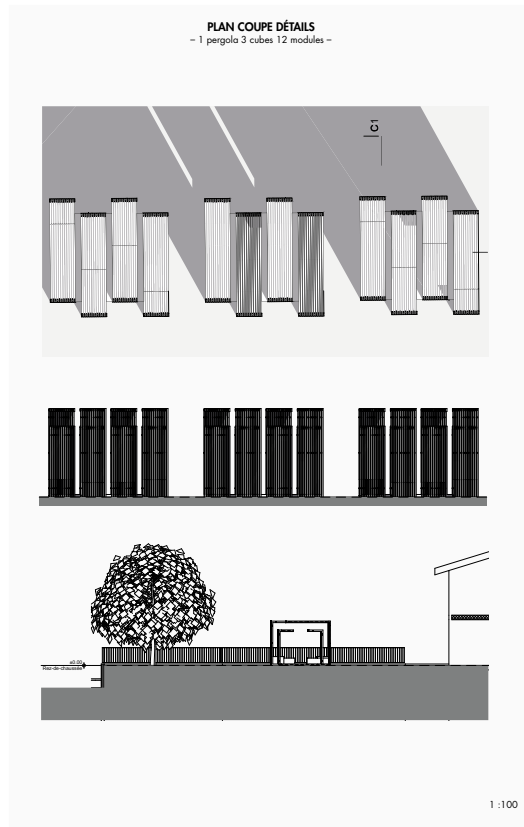
→ Arts visuels (+ Cinéma)

Avec la création:

- d'une démarche artistique personnelle ou collective;
- de mise en espace
(installation, disposition, accrochage, expographie, etc.);
- de mise en scène et engagement du corps
(performance, action, etc.);
- de croisement de médiums (numériques ou non).

PPA&D

→ Architecture d'intérieur



PPA&D

→ Architecture d'intérieur

La formation en Architecture d'intérieur permet :

- la mise en place d'une **méthodologie de projet**, de la conception à la réalisation ;
- l'analyse des problématiques et la recherche de **références** pertinentes en architecture d'intérieur et design contemporains ;
- la transformation d'une **liste de besoins** en un aménagement de volumes, avec hiérarchies et espaces de circulation ;
- l'acquisition des connaissances de base des **outils professionnels** et des techniques pour développer et représenter des projets.

PPA&D

→ Architecture d'intérieur

Avec la création :

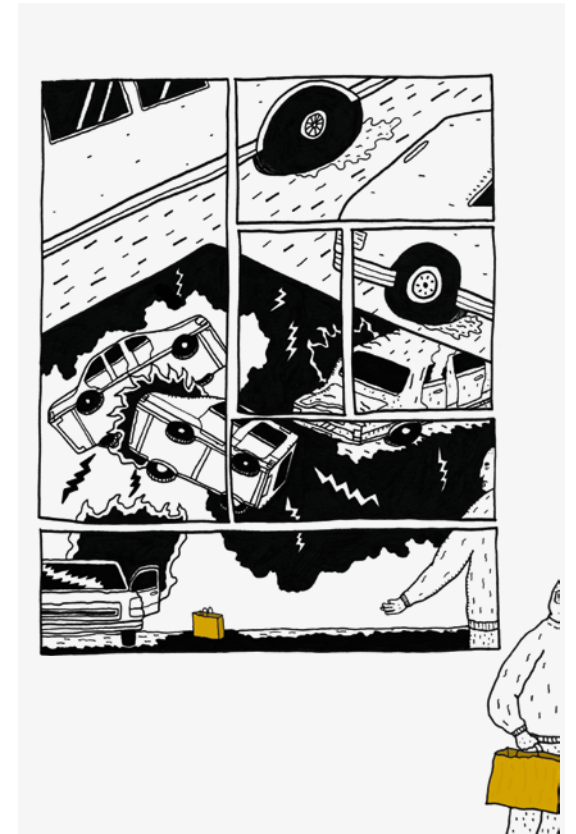
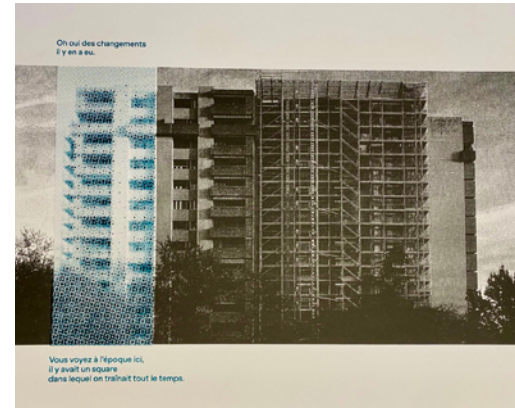
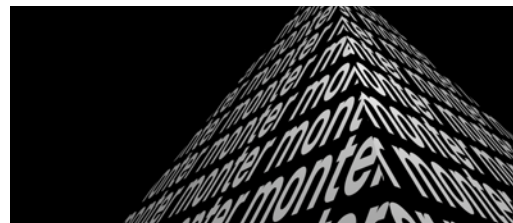
- de relevé d'un espace intérieur et de son équipement ;
- de maquettes d'étude et de maquettes de présentation en différents matériaux ;
- de dossiers d'analyse sur les types de projets abordés ;
- d'esquisses à main levée et de dessins techniques DAO ;
- de visualisations en 3D (DAO, photomontages, collages, croquis, etc) ;
- d'une ambiance en cohérence avec le projet, grâce à l'utilisation de couleurs, de matériaux et à la manipulation de la lumière naturelle ou artificielle.

PPA&D

→ Communication visuelle (+ Illustration)



Bien sûr,
la lune constitue une
des sources de beauté
qu'on a autour de nous.
Elle est éphémère et
obscurcie par nos
maux.
Attendez, si vous êtes
suffisamment
sérieux, je
suis sûr que vous
bien de vous en garder.



PPA&D

→ Communication visuelle (+ Illustration)

La formation en Communication visuelle permet :

- l'acquisition des **bases de la communication visuelle**, notamment en graphisme et illustration ;
- la gestion de la **relation texte-image** et l'approche de la narration visuelle ;
- l'analyse d'une problématique et sa **synthèse graphique** de manière impactante et claire ;
- la **présentation** cohérente et synthétique d'un concept ou d'une illustration, oralement ou par écrit ;
- l'utilisation des **outils professionnels** pour travailler en autonomie et préparer des fichiers de production.

PPA&D

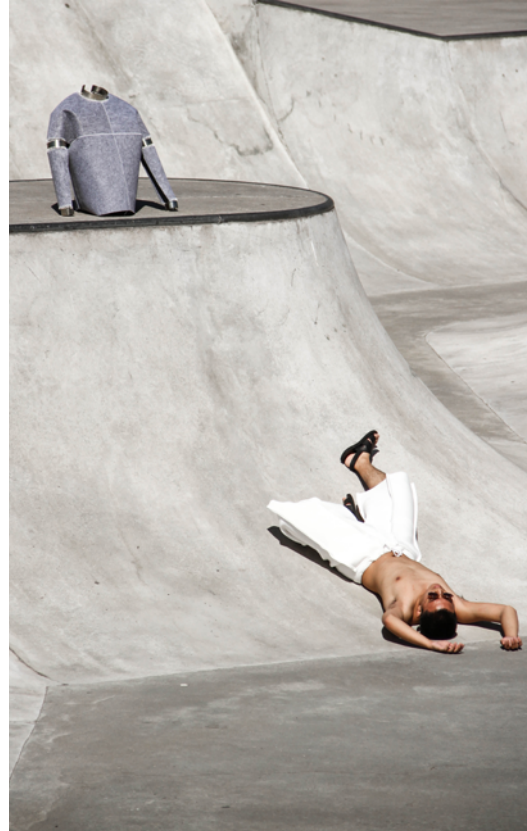
→ Communication visuelle (+ Illustration)

Avec la création:

- d'expérimentations graphiques;
- d'expérimentations typographiques;
- de supports de communication visuelle (flyers, dépliants, leporellos, flatozellos, flipbooks, petites animations, brochures, livres, journaux, magazines, affiches, objets – cartes à jouer, t-shirts, tote bags, etc.);
- d'illustrations (livres illustrés, bd, narration, livre d'artiste, etc.).

PPA&D

→ Design mode



PPA&D

→ Design mode

La formation en Design mode permet:

- le développement de la créativité à travers l'**expérimentation autour du corps**;
- la découverte des **techniques de couture**;
- l'approche, la manipulation et le développement des **volumes** en lien avec le corps;
- la maîtrise des notions de **montage** et d'expression en 2D et en 3D.

PPA&D

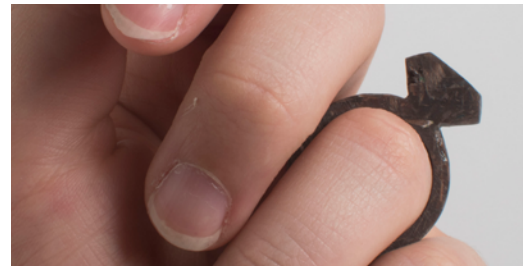
→ Design mode

Avec la création:

- d'expérimentations autour du corps en détournant des pièces de vêtements de leurs codes;
- de documentation des recherches à travers des prises de vue;
- d'accessoires (masques, ceintures, etc.);
- de volume en papier sur mannequin de couture;
- de prototypes de vêtements;
- de patrons;
- de planches de dessin de mode;
- de modèles de vêtements.

PPA&D

→ Design produit / bijou et accessoire



PPA&D

→ Design produit / bijou et accessoire

La formation en Design produit / bijou et accessoire permet :

- la présentation cohérente de ses **sources d'inspiration**, de son concept et de son travail, oralement ou par écrit ;
- l'**autonomie** dans les étapes de conception et de réalisation d'un bijou ou accessoire (pièce unique ou collection) ;
- le développement d'une réflexion théorique et la **transposition** d'une inspiration en un objet fini ;
- l'élaboration d'une stratégie de **mise en valeur** du bijou/accessoire (communication, scénographie, packaging).

PPA&D

→ Design produit / bijou et accessoire

Avec la création de:

- bagues et sertis;
- boucles d'oreilles;
- bracelets et manchettes;
- broches;
- boucles de ceinture;
- colliers et pendentifs;

d'objets:

- de cou (collier, plastron, écharpe);
- de visage (lunettes, masques, oreillettes);
- de tête (chapeau, accessoires de coiffure);
- à porter (petite maroquinerie, sacs, pochettes);
- de pied (chaussures, semelles);
- de table (lampes, couverts, jeux de société);
- du temps (montres);

et autres:

- bouteilles de parfum, packaging, etc.

PPA&D

→ Tronc commun
1^{er} semestre

Photographie Portfolio



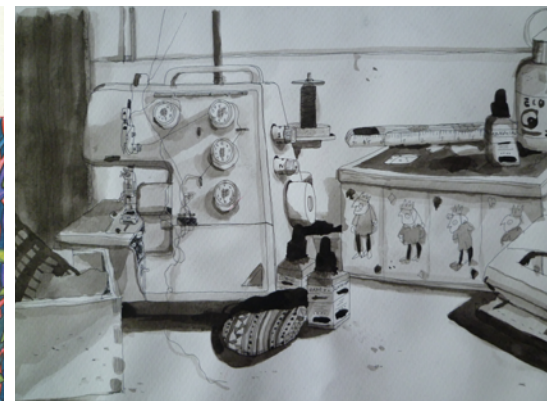
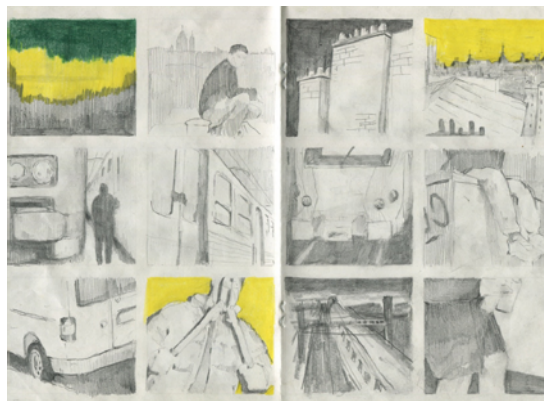
PPA&D

→ Tronc commun 1^{er} semestre

Dessin

→ 2 modules à choix

- Bande dessinée
- Illustration
- Observation
- Peinture
- Empreintes



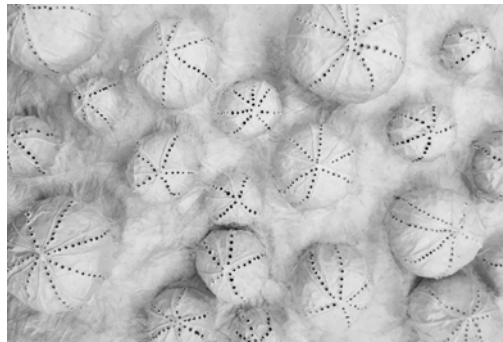
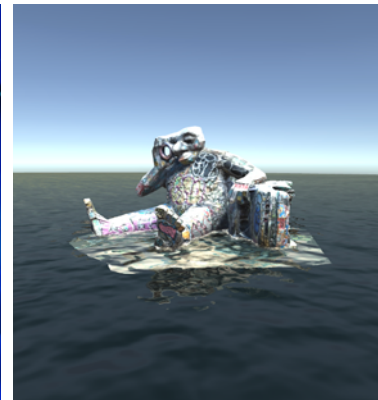
PPA&D

→ Tronc commun 1^{er} semestre

Expérimentation

→ 2 modules à choix

- Couleur
- Créations numériques
- Espace
- Matière
- Reliure
- Volume



PPA&D

→ Tronc commun 1^{er} semestre

Projet

→ 2 modules à choix

- Cinéma
- Collection
- Construction
- Narration
- Récit illustré
- Structure



PPA&D

→ Théorie

Théorie

- Connaissance de l'art et du design contemporains
- Sémiologie de l'image
- Méthodologie aux concours

PPA&D

→ Certificat
délivré

Attestation complémentaire
à un titre du secondaire II

*Cette attestation est nécessaire pour valider
la réussite du concours d'entrée en HES.*

PPA&D

→ Admissions

Conditions

Pour l'admission en PPA&D, il faut:

- Être titulaire d'un titre du secondaire II, en principe une maturité gymnasiale / équivalent ou diplôme de l'ECG en vue de faire la MSAD.
- Réussir le concours comprenant un entretien, la présentation d'un portfolio personnel et un exercice créatif.

Budget

- Pas de frais d'inscription, ni d'écolage (domicile dans un autre canton: *demande d'autorisation de suivre une formation hors canton de domicile*).
- Les frais de matériel varient selon la filière et les projets, entre CHF ~1'500.- (AV, AI et DM) et ~2'500.- (CV et DP).
- Il sera nécessaire de posséder un ordinateur portable et d'acquérir un certain nombre de logiciels adaptés aux exigences de la profession.

Admissions et calendrier → 2025-26

[cfparts.ch/
conditions-d-admission](https://cfparts.ch/conditions-d-admission)

[cfparts.ch/
inscriptions-provisoires](https://cfparts.ch/inscriptions-provisoires)

1. Inscriptions provisoires

Du lundi 27 janvier au lundi 31 mars

→ Formulaire à télécharger sur

cfparts.ch/inscriptions-provisoires

→ Consignes par retour d'e-mail

2. Concours

Du lundi 12 au vendredi 16 mai

→ Entretien sur convocation

Se présenter avec son portfolio et l'exercice créatif

PPA&D

→ Filières et capacité d'accueil

Nombre de places pour chaque pré-spécialisation

- 16 places
en Architecture d'intérieur
- 16 places
en Communication visuelle (+ Illustration)
- 16 places
en Design mode
- 12 places
en Design produit / bijou et accessoire
- 32 places
en Arts visuels (+ Cinéma)

Ranking en fonction des résultats du concours d'entrée, le niveau d'exigence correspond à celui nécessaire pour entrer ensuite en HES.



Débouchés

→ HEAD

HEAD – Genève

Avenue de Châtelaine 5
1203 Genève

www.hesge.ch/head

Bachelor à la Haute école d'art et de design :

- Arts visuels
- Cinéma
- Architecture d'intérieur
- Communication visuelle
- Illustration
- Design mode
- Design produit / bijou et accessoires
- Design produit / chaire en design horloger

~75 à 80% des candidatures issues de la PPA&D qui se présentent au concours de la HEAD réussissent leur entrée.

Hautes écoles d'art et de design en Suisse ou à l'étranger

Il est possible de s'inscrire dans d'autres HES ou partir à l'étranger pour poursuivre des études.

PPA&D

→ Contact

[cfparts.ch/passerelle-
propedeutique-art-design](https://cfparts.ch/passerelle-propedeutique-art-design)

@cfparts_ge_pass_artdesign

Christine Keim

Maîtresse adjointe à la direction

→ christine.keim@edu.ge.ch

Centre de Formation Professionnelle Arts

Rue Necker 2 / 1201 Genève

Secrétariat central / réception

Du lundi au vendredi de 7 h 45 à 12 h 30

et de 13 h 15 à 15 h 30

→ secretariat.cfpa@etat.ge.ch

→ + 41 22 388 50 00

*Nous répondons avec plaisir
à vos questions !*

